



OBČINSKI PROSTORSKI NAČRT

občine Renče - Vogrsko

PRIKAZ STANJA PROSTORA
besedilo

Podatki o izdelovalcu:

št. projekta: 783-20

izdelovalec: Studio3 d.o.o. Ajdovščina, Goriška cesta 25, 5270 Ajdovščina

direktor: Viljem Fabčič

odgovorni prostorski načrtovalec: Viljem Fabčič univ.dipl.inž.arh.

datum: junij 2021

Vsebina:

Besedilni del:

1. Osnovni podatki za območje prostorskega akta
2. Bilanca površin namenske rabe prostora
3. Bilanca površin zemljišč pod različnimi varstvenimi režimi
4. Stanje prostora področja voda
5. Opis kvalitete in opozoril o primernosti in zanesljivosti uporabe posameznih delov grafičnega dela prikaza stanja prostora

Grafični del:

Karte 1-12, merilo 1:5 000 z vsebino:

- Prikaz meje območja prostorskega akta
- Prikaz namenske rabe prostora
- Prikaz gospodarske javne infrastrukture
- Prikaz varstvenih režimov

1 OSNOVNI PODATKI ZA OBMOČJE PROSTORSKEGA AKTA

1.1. Uvod

Prikaz stanja prostora je strokovna podlaga, ki je namenjena analizi stanja prostora pri pripravi občinskega prostorskega načrta za občino Renče - Vogrsko in je narejen v skladu s Pravilnikom o prikazu stanja prostora (Uradni list RS, št. 50/08).

Stanje prostora je izhodišče za pripravo novega prostorskega akta. Kot stanje prostora so opredeljeni osnovni podatki, kot so zemljiško katastrski prikaz, temeljni topografski načrti, digitalni ortofoto, register prostorskih enot in kataster stavb. Pomembni vhodni podatki za pripravo novega občinskega prostorskega načrta so tudi obstoječa namenska raba prostora, dejanska raba zemljišč, geološke, pedološke in hidrološke značilnosti, območja s posebnimi varstvenimi režimi in infrastruktura.

1.2. Osnovni podatki

Občina Renče - Vogrsko se nahaja v zahodnem delu republike Slovenije v območju severnoprimske oziroma Goriške statistične regije.

Občina meji na zahodu na občino Šempeter – Vrtojba, na severu in vzhodu na občino Nova Gorica, na jugu in zahodu na občino Miren – Kostanjevica. Občina ne meji na nobeno izmed sosednjih držav.

Lega v Vipavski dolini prispeva geostrateški pomen občini. Dolina je od nekdaj pomembna prometna transversala. Skozi dolino pelje glavna cesta ter hitra cesta Razdrto - Vrtojba. Ozemlje občine preči železniška proga Jesenice – Nova Gorica - Sežana. Železniški postaji se nahajata v Volčji Dragi in na Okroglici.

Občina Renče - Vogrsko je nastala 1. marca 2006 z odcepitvijo od občine Nova Gorica.

Površina občine Vipava je 29,5 km², kar predstavlja 0,15% celotnega slovenskega ozemlja in spada med manjše občine. Območje občine zavzema 1,3% dela Goriške regije. Dolžina meje občine znaša 39,8 km.

Nadmorska višina v občini se razteza od 42m do 550m nadmorske višine. Najnižja točka je iztek reke Vipave na zahodni meji občine, najvišja je v pobočju Stola.

Omrežje naselji v občini tvori 6 podeželskih naselij s številnimi zaselki. Osnovo urbanega omrežja občine predstavljajo naselja Vogrsko, Renče in Bukovica, kjer je tudi sedež Občine.

Občina Renče - Vogrsko se močneje povezuje z Novo Gorico.

Površina km ²	30
Število prebivalcev	4.287
Število moških	2.193
Število žensk	2.094
Naravni prirast	-5
Skupni prirast	46
Število vrtcev v občini	2
Število otrok v vrtcih	83
Število učencev v osnovnih šolah	252
Število dijakov (po prebivališču)	180
Število študentov (po prebivališču)	254
Število delovno aktivnih prebivalcev (po prebivališču)	1.808
Število zaposlenih oseb	1.212
Število samozaposlenih oseb	181
Število registriranih brezposelnih oseb	137
Povprečna mesečna bruto plača na zaposleno osebo (EUR)	1211,71
Povprečna mesečna neto plača na zaposleno osebo (EUR)	804,55
Število podjetij	330
Prihodek podjetij (1.000 EUR)	165.756
Število stanovanj, stanovanjski sklad	1.565
Število osebnih avtomobilov	1.388
Količina zbranih komunalnih odpadkov (tone)	1.800

(Viri: Statistični urad Republike Slovenije)

2 BILANCA POVRŠIN NAMENSKE RABE PROSTORA

1 OSNOVNI PODATKI ZA OBMOČJE PROSTORSKEGA AKTA

- velikost območja: 29,47km²
 - število zgradb: 2844
 - število prebivalcev: 4324
- (Viri: Statistični urad Republike Slovenije)

2 BILANCA POVRŠIN ZEMLJIŠČ NAMENSKE/DEJANSKE OSNOVNE RABE

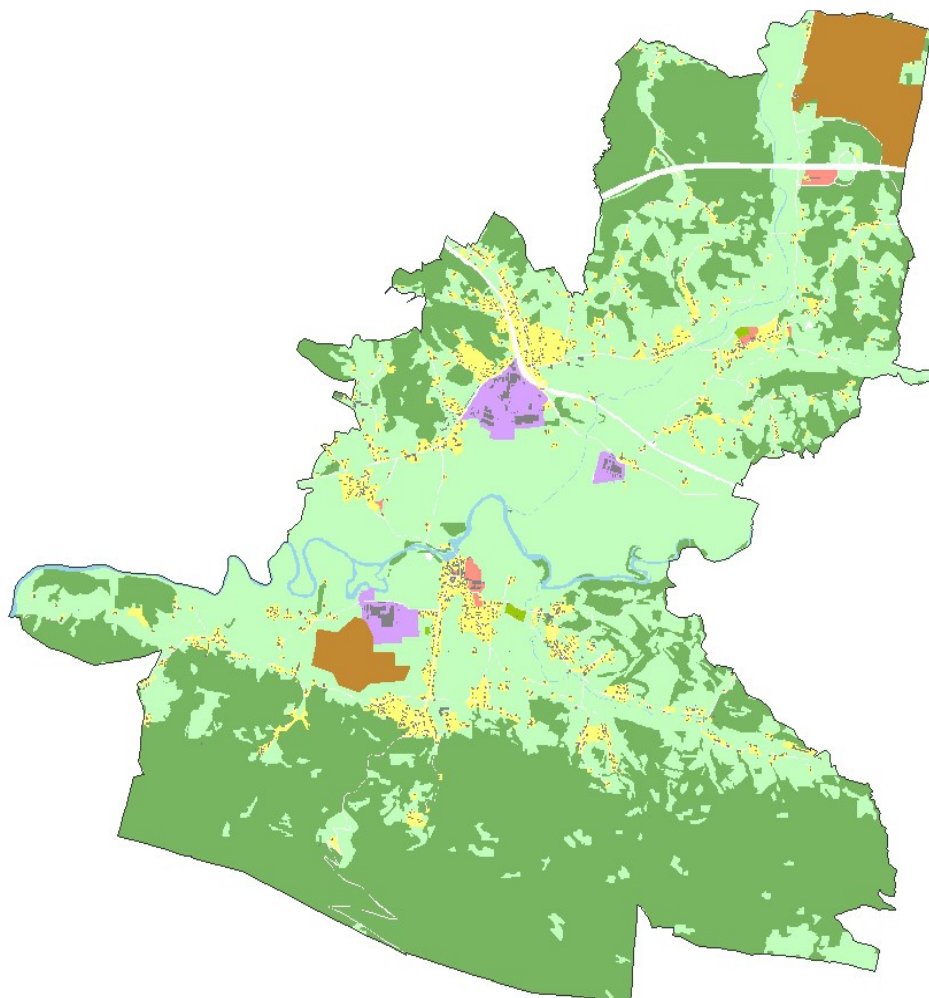
	namenska raba (ha)	dejanska raba (ha)	razlika (ha)	razlika (%)
stavbna zemljišča	287	267	20	7,40%
kmetijska zemljišča	1094	1190	96	8,10%
gozdna zemljišča	1433	1446	13	0,9%
vode	31	40	9	22,50%
druga zemljišča	102	3	99	330,00%
vsota	2947	2947		

Največji del ozemlja občine je prekrit z gozdovi (49%), k tem površinam največ prispevajo površine pobočja Krasa.

Kmetijska zemljišča (37%) so pretežno v dolinskem dnu Vipavske doline .

V občini Renče - Vogrsko prihaja do največjih razlik med namensko in dejansko rabo zemljišč gozdov in kmetijskih zemljišč. Značilen je pojav zaraščanje kmetijskih zemljišč.

Območja vodnih in drugih zemljišč v obstoječi namenski rabi ne odražajo stanja v prostoru.

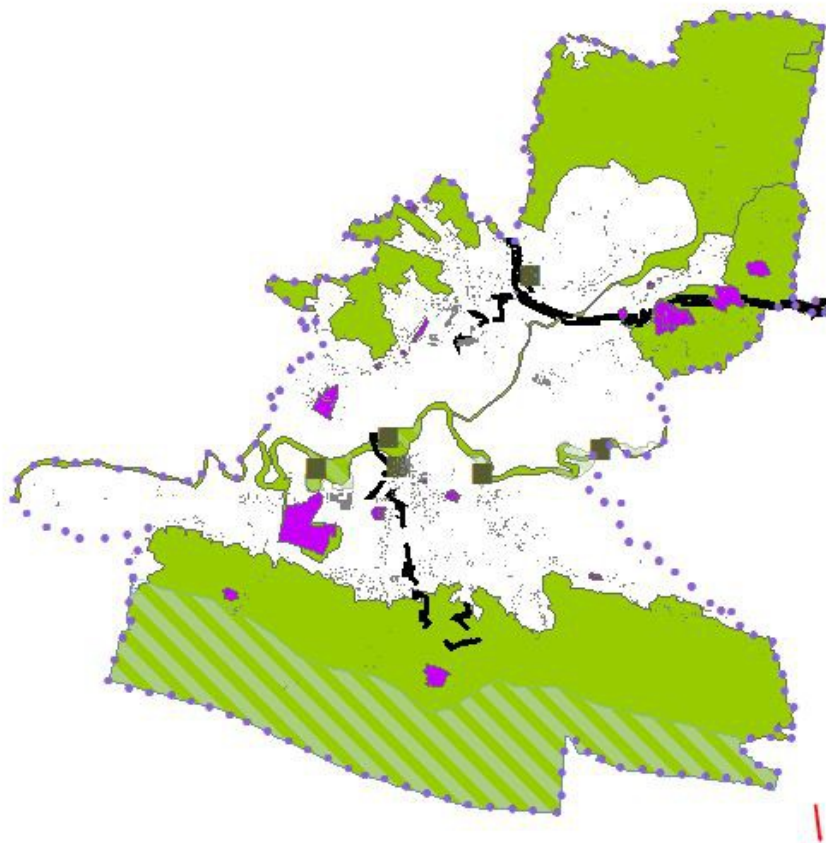


3 BILANCA POVRŠIN POD RAZLIČNIMI VARSTVENIMI REŽIMI

3.1. Splošno

V občini Renče - Vogrsko so kot območja pod različnimi varstvenimi režimi opredeljena različna območja, ki so zavarovana s področnimi predpisi. To so posebna območja varstva narave, območja in objekti kulturne dediščine, območja varstva vodnih virov ter poplavna in erozijska območja. V občini Renče - Vogrsko najdemo kar nekaj območij varovanja narave (NATURA, EPO, KP, NV, varovalni gozdovi) in območij varovanja kulturne dediščine. Občina razpolaga z bogatimi vodnimi viri, ki so zaščiteni z ustreznimi vodovarstvenimi pasovi. Poplavno ogroženo je območje ob reki Vipavi in potoku Lijaku.

vrsta varstva	površina (m ²)	delež površine občine (%)
spa_dodatki	0	0,00%
natura2000	10.594.428	35,95%
epo	24.173.445	82,03%
nv_obmocja	338.057	1,15%
zavarovana_obmocja	0	0,00%
eVRD	455.122	1,54%
Vodovarstveno območje	4.865.859	16,51%
površine občine pod varstvenim režimom	24.362.138	82,67%



3.2. Območja varstva naravnih vrednot in ohranjanja biotske raznovrstnosti

Na območju občine Renče - Vogrsko se nahaja več območij varovanja narave. Tako najdemo na območju občine 4 območij naravnih vrednot in 6 naravnih vrednot – točk.

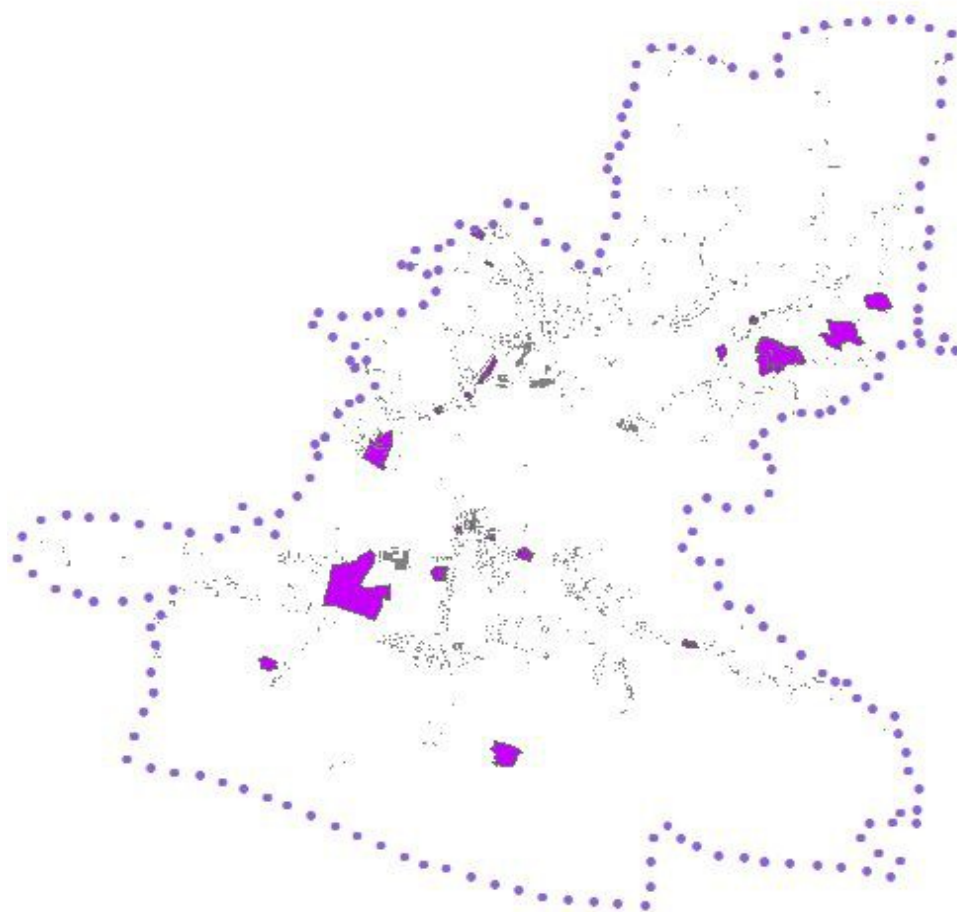
Na območju občine Renče - Vogrsko najdemo hidrološke, zoološke, botanične, geološke, drevesne in ekosistemske naravne vrednote državnega in lokalnega pomena. Kot naravne vrednote državnega pomena so opredeljene tiste naravne vrednote, ki imajo mednarodni oz. veliki narodni pomen ter je zanje pristojna država. V primeru občine Renče - Vogrsko gre za pomembna habitatna in ekosistemska območja, katerih ohranjanje je potrebno z vidika ohranjanja biotske raznovrstnosti in izgleda kulturne krajine.



3.3. Kulturna dediščina

V občini Renče - Vogrsko je 30 evidentiranih enot kulturne dediščine.

št.	Predlog Dlg	EŠD	Ime	Režim	Podrežim
1		4746	Bukovica pri Gorici - Arheološko najdišče Britof	arheološko najdišče	
2		3596	Bukovica pri Gorici - Cerkev sv. Lovrenca	dediščina	stavbna dediščina
3		15875*	Bukovica pri Gorici - Spomenik NOB	dediščina, vplivno območje	memorialna dediščina
4		21714	Bukovica pri Gorici - Spominska plošča odboru OF	dediščina	memorialna dediščina
5		23938	Bukovica pri Gorici - Stara šola	dediščina	stavbna dediščina
6		4865	Bukovica pri Gorici - Vojaško pokopališče iz prve svetovne vojne	spomenik	memorialna dediščina
7		4855*	Oševljek - Vojaško pokopališče iz prve svetovne vojne	spomenik, vplivno območje	memorialna dediščina
8		21228	Ozrenj - Arheološko najdišče sv. Marija Magdalena	arheološko najdišče	
9		21816	Ozrenj - Spominska plošča družini Mozetič in padlim borcem NOB	dediščina	memorialna dediščina
10		21229	Renče - Arheološko najdišče Mandrija	arheološko najdišče	
11		21230	Renče - Arheološko najdišče Martinuči	arheološko najdišče	
12		3970*	Renče - Cerkev sv. Mohorja in Fortunata	spomenik, vplivno območje	stavbna dediščina
13	300567		Renče - Spomenik odporu	dediščina	memorialna dediščina
14		26263	Renče - Spomenik primorskim gradbincem	dediščina	memorialna dediščina
15		20848	Renče - Šola	dediščina	stavbna dediščina
16		15863	Renče - Vila Renče	spomenik	stavbna dediščina
17		4851*	Renče - Vojaško pokopališče iz prve svetovne vojne	spomenik, vplivno območje	memorialna dediščina
18		4850*	Renče - Vojaško pokopališče iz prve svetovne vojne	dediščina, vplivno območje	memorialna dediščina
19		21357	Vogrsko - Arheološko najdišče Stara cerkev	arheološko najdišče	
20		21358	Vogrsko - Arheološko območje Repnje	arheološko najdišče	
21		834*	Vogrsko - Bozicijeva graščina	spomenik, vplivno območje	stavbna dediščina
22		4872	Vogrsko - Bunker v hiši Vogrsko 129	spomenik	memorialna dediščina
23		4109*	Vogrsko - Cerkev sv. Justa	spomenik, vplivno območje	stavbna dediščina
24		4846	Vogrsko - Grobnica padlih v prvi svetovni vojni	dediščina	memorialna dediščina
25		21359	Vogrsko - Ruševine cerkve sv. Primoža in Felicijana	arheološko najdišče	
26		27651	Vogrsko - Spomenik Goriški brigadi	dediščina	memorialna dediščina
27		26240	Vogrsko - Spomenik NOB	dediščina	memorialna dediščina
28	300626		Vogrsko - Spominska plošča partizanski tiskarni	spomenik	memorialna dediščina
29		26238*	Volčja Draga - Spomenik talcem	dediščina, vplivno območje	memorialna dediščina
30		4844*	Volčja Draga - Vojaško pokopališče iz prve svetovne vojne	dediščina, vplivno območje	memorialna dediščina



3.4. Območja državnih prostorskih aktov

- Državni prostorski načrt za rekonstrukcijo obstoječih prenosnih plinovodov M3, M3B, R31A, R32, R34, Uradni list RS, št. 97/15-3800
- Državni prostorski načrt za rekonstrukcijo dela daljnovoda 2x110 kV Gorica-Divača (odsek Renče), Uradni list RS, št. 47/16-2070
- Državni prostorski načrt za prenosni plinovod M3/1 Ajdovščina-Šempeter pri Gorici, Uradni list RS, št. 6/18-224

3.5. Vojna grobišča

- Avstroogrsko vojaško pokopališče iz 1.sv. vojne 600 grobov, 1000 vojakov različnih narodnosti ,

- Renče - 2 (350840352 gr.(01) vojaško pokopališče avstroogrsko vojaško pokopališče iz 1.sv. vojne,
- Renče – 1: grobnica 24 borcev in ŽFN, v kotu pokopališča levo od vhoda,
- Žigoni - 1 (350840551) gr.(01) vojaško pokopališče avstroogrsko vojaško pokopališče iz 1.sv. vojne,
- Bukovica - 1 (350840081) gr.(01) vojaško pokopališče avstroogrsko vojaško pokopališče iz 1. sv. vojne,
- Bukovica – 2: grobnica 48 borcev nov, na pokopališču takoj pri vhodu levo ob zidu,
- Volčja Draga - 1 (350840521) gr.(01) vojaško pokopališče avstroogrsko vojaško pokopališče iz 1.sv. vojne,
- Vogrsko - 1 (530840511) gr.(01) krajevno pokopališče dve grobnici avstroogrskih vojakov iz prve svetovne vojne,
- Vogrsko – 2: grobišče 17 neznanih borcev nov padlih 1943, na koncu pokopališča, desno ob zidu,
- Vogrsko – 3: grob borca nov, na pokopališču leva stran ob zidu v sredini.

4 STANJE PROSTORA PODROČJA VODA

4.1. Vodovarstvena območja

Občina Renče - Vogrsko ima zadostno količino vodnih virov. Vodovarstvena območja so v pobočju Krasa.

Vodovarstvena območja so prikazana v grafičnem delu na kartah 3.

Vodovarstveno območje je območje, na katerem zaradi zavarovanja vodnega telesa, ki se uporablja za odvzem ali je namenjeno za javno oskrbo s pitno vodo pred onesnaževanjem ali drugimi vrstami obremenjevanja, ki bi lahko vplivalo na zdravstveno ustreznost voda ali na njeno količino, velja vodovarstveni režim. Zaradi različne stopnje varovanja se v vodovarstvenem območju oblikujejo notranja območja, in sicer najožja vodovarstvena območja z najstrožjim vodovarstvenim režimom, ožja vodovarstvena območja s strožjim varstvenim režimom in širša vodovarstvena območja z milejšim vodovarstvenim režimom. Ukrepi, pogoji in omejitve vodovarstvenega režima se nanašajo na prepoved ali določitev posebnih pogojev pri posegih v prostor, prepoved ali omejitev opravljanja dejavnosti ali prepoved ali omejitev pri rabi voda na vodovarstvenem območju.



4.2. Območja kopalnih voda

Ni podatkov v merodajnih evidencah:

- Splošne smernice s področja upravljanja z vodami (MOP, Direkcija RS za vode, https://www.gov.si/assets/organi-v-sestavi/DRSV/Dokumenti/Navodila_Smernice/SplosneSmernice_2018_07_30.pdf)
- <http://www.evode.gov.si/index.php?id=113>

4.3. Poplavna območja

Obsežne površine dolinskega dna so ogrožene zaradi nevarnosti poplav reke Vipave in potoka Lijaka. Izrazit problem poplavnosti je urbana površina Renč kjer bo potrebna izvedba celovita hidrološka sanacija območja. Poplave ogrožajo obstoječe pozidane površine in vse bližnje potencialne površine primerne in potrebne za urbanizacijo.

Izdelana je hidravlično-hidrološka študija (Hydrotech d.o.o., št. S-674/12, julij 2013) in Izdelava kart poplavne in erozijske nevarnosti ter kart razredov poplavne in erozijske nevarnosti na območju trase prenosnega plinovoda Ajdovščina – Šempeter, št. projekta F16/3-FR/13, št. elaborata IV-33/13, junij 2013 in januar 2015, IZVO-Vodar d.o.o., Pot za Brdom 102, 1000 Ljubljana in Izdelava KPN in erozijske nevarnosti ter KRPN in erozijske nevarnosti na območju trase prenosnega plinovoda Ajdovščina – Šempeter, št. pr. FR16/3-FR/13, št. elab. IV-33/13, IZVO-R d.o.o., Ljubljana; Vodis d.o.o., Tolmin in februar 2015 na osnovi katerih je podana ocena poplavne varnosti območja pred predvidenimi posegi in po njih. Ohraniti je potrebno obstoječe retencijske površine, vse ureditve pa načrtovati tako, da se poplavna varnost ne bo poslabšala. Te strokovne podlage so osnova za določitev vrste rabe in posegov v prostor na posameznih območjih.

Karta razredov poplavne nevarnosti je karta, ki določa območja poplavne nevarnosti, ki so na glede na moč poplavnega toka pri enaki verjetnosti nastanka dogodka razvrščena v razrede poplavne nevarnosti.

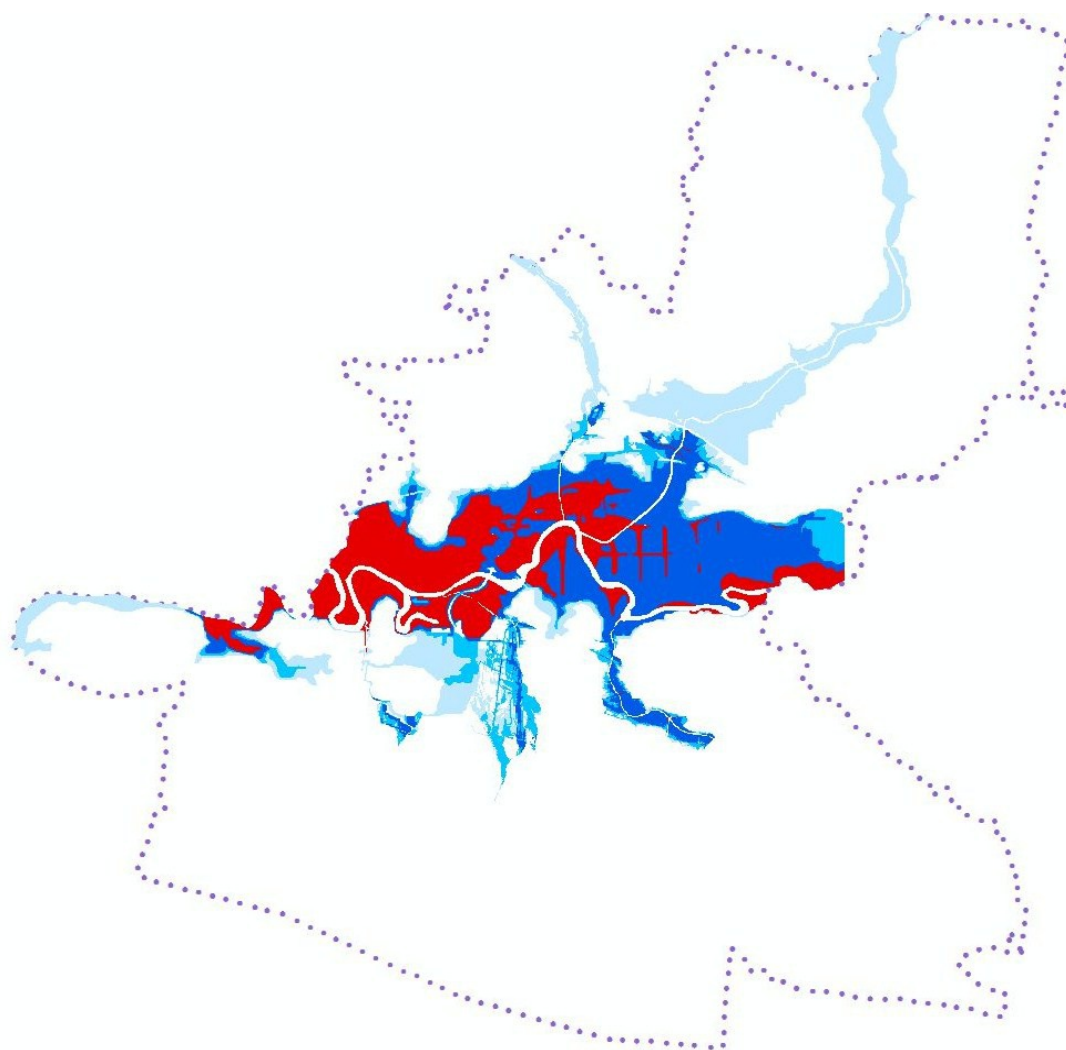
Območja z razredi poplavne nevarnosti so prikazana v grafičnem delu na kartah 3.

Območje razreda srednje poplavne nevarnosti je območje, kjer je pri pretoku Q100 ali gladini G100 globina vode enaka ali večja od 0,5 m in manjša od 1,5 m oziroma zmnožek globine in hitrosti vode enak ali večji od 0,5 m²/s in manjši od 1,5 m²/s oziroma, kjer je pri pretoku Q10 ali gladini G10 globina vode večja od 0,0 m.

Karta razredov poplavne nevarnosti je karta, ki določa območja poplavne nevarnosti, ki so glede na moč poplavnega toka pri enaki verjetnosti nastanka dogodka razvrščena v razrede poplavne nevarnosti. Območje razreda majhne poplavne nevarnosti je območje, kjer je pri pretoku Q100 ali gladini G100 globina vode manjša od 0,5 m oziroma zmnožek globine in hitrosti vode manjši od 0,5 m²/s.

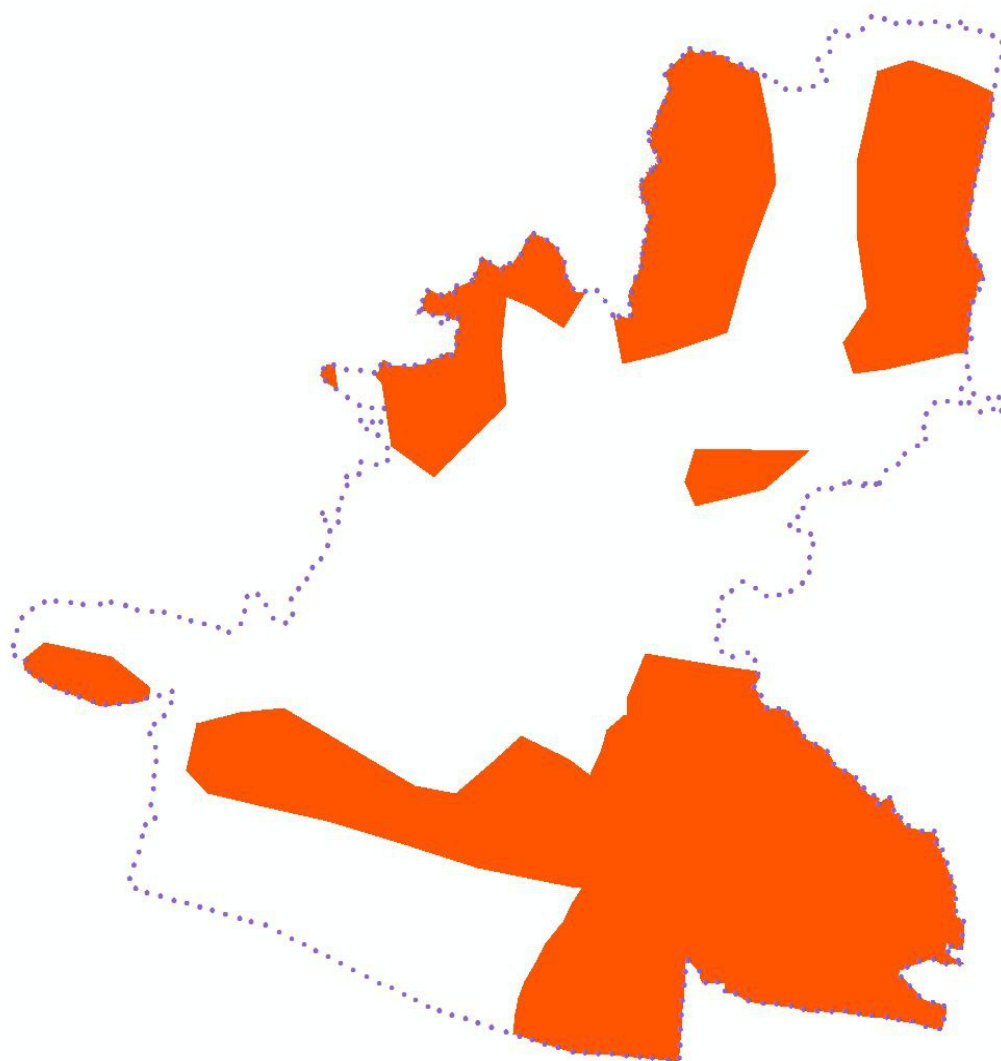
Območje razreda preostale poplavne nevarnosti je območje, kjer poplava nastane zaradi izrednih naravnih ali od človeka povzročenih dogodkov (npr. izredni meteorološki pojavi ali poškodbe ali porušitve proti poplavnih objektov ali drugih vodnih objektov).

:



4.4. Erozijska območja

Za erozijsko območje se določijo zemljišča, ki so stalno ali občasno pod vplivom površinske, globinske ali bočne erozije vode. Določanje erozijskih območij je namenjeno oceni nevarnostnih razmer na določenem območju, načrtovanju ukrepov za zmanjševanje ogroženosti (gradbeni in negradbeni ukrepi), načrtovanju rabe prostora (priprava državnih in občinskih prostorskih načrtov), načrtovanju ukrepov zaščite in reševanja, osveščanju javnosti in izvajanju mednarodnih obveznosti. Erozijska območja opredeljuje 87. člen Zakona o vodah. Erozijska območja so bila opredeljena v Načrtu upravljanja voda za vodni območji Donave in Jadranskega morja 2009 – 2015. Podatki so primerni za uporabo v merilih 1 : 250.000 in manjših.



Legenda:

- oranžno: običajni protierozijski ukrepi

4.5. Plazljiva območja

Plazljiva območja so območja, kjer je zaradi pojava vode in geološke sestave tal ogrožena stabilnost zemeljskih ali hribskih sestojev.



Legenda:

- rdeča proti zeleni barvi je gridcode od 5 proti 1

Določanje plazljivih območij je namenjeno oceni nevarnostnih razmer na določenem območju, načrtovanju ukrepov za zmanjševanje ogroženosti (gradbeni in negradbeni ukrepi), načrtovanju rabe prostora (priprava državnih in občinskih prostorskih načrtov), načrtovanju ukrepov zaščite in reševanja, osveščanju javnosti in izvajanju mednarodnih obveznosti. Plazljiva območja opredeljuje 88. člen Zakona o vodah. Plazljiva območja so bila opredeljena v Načrtu upravljanja voda za vodni območji Donave in Jadranskega morja 2009 – 2015. Podatki so primerni za uporabo v merilih 1 : 250.000 in manjših.

4.6. Opis plazovitih območij

Ni podatkov v merodajnih evidencah.

Preverili so se podatki:

- Splošne smernice s področja upravljanja z vodami (MOP, Direkcija RS za vode,

- https://www.gov.si/assets/organi-v-sestavi/DRSV/Dokumenti/Navodila_Smernice/SplosneSmernice_2018_07_30.pdf)
- <http://www.evode.gov.si/index.php?id=122>

4.7. Opis občutljivih območij

Ni podatkov v merodajnih evidencah:

- Splošne smernice s področja upravljanja z vodami (MOP, Direkcija RS za vode, https://www.gov.si/assets/organi-v-sestavi/DRSV/Dokumenti/Navodila_Smernice/SplosneSmernice_2018_07_30.pdf)
- <http://www.evode.gov.si/index.php?id=1>

4.8. Prikaz referenčnih odsekov

Ni podatkov v merodajnih evidencah:

- Splošne smernice s področja upravljanja z vodami (MOP, Direkcija RS za vode, https://www.gov.si/assets/organi-v-sestavi/DRSV/Dokumenti/Navodila_Smernice/SplosneSmernice_2018_07_30.pdf)
- <http://www.evode.gov.si/index.php?id=112>

5 OPIS KVALITETE IN OPOZORIL O PRIMERNOSTI IN ZANESLJIVOSTI UPORABE POSAMEZNIH DELOV GRAFIČNEGA DELA PRIKAZASTANJA PROSTORA TER VIR PODATKOV

Grafični prikaz rabe prostora vsebuje prikaz veljavne podrobne namenske rabe občine Renče - Vogrsko z označenimi območji večjimi od 5000 m², kjer se osnovna namenska raba veljavnega plana razlikuje od osnovne dejanske rabe po MKO.

Razlika med podatkom je očitna zaradi načina pridobivanja vhodnih podatkov. Pri podatku namenske rabe je raba izrisana na parcelo natančno po digitalnem katastrskem načrtu, podatek o dejanski rabi pa je pridobljen glede na digitalne ortofoto posnetke in je najboljši približek realnega stanja v prostoru. Dodatna razlika nastane, ker namenska raba predstavlja zeleno/načrtovano stanje v prostoru, ki pa ni vedno realizirano. Rezultat so dokaj velike površine, kjer se namenska raba razlikuje od osnovne dejanske rabe.

Gospodarska javna infrastruktura

Grafični prikaz gospodarske javne infrastrukture je povzet po naslednjih virih:

- prometna infrastruktura: GURS, junij 2021;
 - energetska infrastruktura: GURS, junij 2021;
- Natančnost izrisa je vezana na merilo 1:5.000.

Državni prostorski načrti (DPN)

Vir podatkov prikazanih v Prikazu stanja prostora je Ministrstvo za okolje in prostor (MOP), junij 2021.

Meja DPN je povzeta po podatkih MOP.

Območja različnih varstvenih režimov

Območja in enote varstva kulturne dediščine

Vir podatkov prikazanih v Prikazu stanja prostora je Ministrstvo za kulturo (MK), junij 2021.

Meje območij kulturne dediščine v prikazu so povzete po registru nepremične kulturne dediščine. Zajem območij registra poteka postopno od leta 1997 dalje in se je v različnih obdobjih izvajal na osnovi različnih geodetskih digitalnih podlag (v prvi fazi topografske karte TTN5/10, za večja območja tudi TK25; v zadnjem obdobju zajem v poteka praviloma na osnovi DKN v kombinaciji z DOF in topografskimi kartami). Zaradi različne kakovosti kartografskih podlag in položajne natančnosti DKN so podatki o posameznih območjih lahko različne kakovosti. Pri vsakem območju je v sloju naveden podatek, ki uporabniku pojasnjuje način določitve meje območja in z njim povezane omejitve glede natančnosti meje (glej polje "meja"). Za enote dediščine, ki v registru nimajo definiranega območja (npr. spominske plošče, znamenja in podobno), so generirana območja v obliki trikotnikov.¹

Območja in enote varstva narave

1

Vir podatkov prikazanih v Prikazu stanja prostora je Agencija Republike Slovenije za okolje, junij 2021.

Podatek je bil izdelan na parcelo natančno v merilu 1:5.000.

Vodovarstvena območja

Vir podatkov prikazanih v Prikazu stanja prostora je Agencija Republike Slovenije za okolje, junij 2021.

Sloj je izrisan na parcelo natančno v merilu M 1:5.000.

Varstvo kmetijskih zemljišč

Vir podatkov prikazanih v Prikazu stanja prostora je za kmetijska zemljišča veljavni OPN Občine Renče - Vogrsko.

Podatek je bil izdelan na parcelo natančno v merilu 1:5.000.

Erozijska območja (opozorilna območja)

Vir podatkov prikazanih v Prikazu stanja prostora je Agencija Republike Slovenije za okolje, junij 2021.

Plazljiva območja

Določanje plazljivih območij je namenjeno oceni nevarnostnih razmer na določenem območju, načrtovanju ukrepov za zmanjševanje ogroženosti (gradbeni in negradbeni ukrepi), načrtovanju rabe prostora (priprava državnih in občinskih prostorskih načrtov), načrtovanju ukrepov zaščite in reševanja, osveščanju javnosti in izvajanju mednarodnih obveznosti. Plazljiva območja opredeljuje 88. člen Zakona o vodah. Plazljiva območja so bila opredeljena v Načrtu upravljanja voda za vodni območji Donave in Jadranskega morja 2009 – 2015. Podatki so primerni za uporabo v merilih 1 : 250.000 in manjših.

Dejanska raba prostora

Vir podatkov v prikazu stanja prostora je Ministrstvo za kmetijstvo in okolje (MKO), junij 2021.

Podatki o dejanski rabi se vodijo neodvisno od mej parcel. Meja območja dejanske rabe zemljišč se evidentira s topološko pravilnimi poligoni, ki se med seboj ne sekajo in neprekinjeno prekrivajo območje Republike Slovenije vključno z morjem. Poligone določajo točke z ravninskimi koordinatami v državnem koordinatnem sistemu. Vrste dejanske rabe so vrste iz drugega odstavka 3. člena tega pravilnika. Evidentirajo se s šifro vrste dejanske rabe iz priloge 1, ki je sestavni del tega pravilnika. Površina območja dejanske rabe zemljišč je površina njegove projekcije na horizontalno ravnino in se izračuna iz ravninskih koordinat točk, ki določajo meje območja. Površina območja je izražena v m² in zaokrožena na kvadratni meter natančno. Natančnost določitve meje območja je določena s srednjim pogreškom meritev, ki so uporabljene za določitev koordinat točk, ki določajo mejo.¹ Karte so izdelane v merilu 1:25.000.

